



Omastehooldus Eesti hoolekandesüsteemis

võrdsed võimalused inimväärseks eluks



sotsiaal
ministeerium

Sirlis Sõmer-Kull
Hoolekande osakonna juhataja
Sotsiaalministeerium



sotsiaal
ministeerium

KAVA

- › Lähedaste hoolduskoormuse olukord uuringute põhjal
- › Abistamiskohustuse õiguslikud alused
- › Abistamise korralduse taset iseloomustavad näitajad
- › Võimalikud arengusuunad ja diskussioon

- › Põimuvad omastehooldajate, täiskasvanud hooldustvajavad isikud, puudega lapsed



› LÄHEDASE HOOLDAJATE OLUKORD UURINGUTE PÕHJAL



Uuringud

- › “Puuetega inimeste ja nende pereliikmete hoolduskoormuse uuring” . 2009.
- › Puudega lastega perede toimetuleku ja vajaduste uuring 2009 sh hoolduskoormus
- › “Hoolduskoormuse vähendamiseks jätkusuutliku eakate hooldussüsteemi finantseerimissüsteemi väljatöötamine”. 2009
- › www.sm.ee



Täiskasvanud isiku omasteholdaja profiil

- omasteholdusel on suur koormus; hinnanguliselt 70% kogu hoolduskoormusest
- valdavalt jääb peamiste pereliikmetest hooldajate vanus vahemikku 50-75 eluaastat.
- 62% puuetega inimeste peamistest pereliikmetest abistajatest või hooldajatest on naised ning 38% mehed
- üle poole (59%) peamistest hooldajatest on oma puudega pereliikme ainukeseks hooldajaks.



Täiskasvanud isiku omasteholdaja profiil

- 29% hooldajatest töötab ning 2% õpib, mitteaktiivseid hooldajaid (töötud, töövõimetuspensionärid, kodused) on kokku 17%
- 59% hooldajatest osutab puudega inimesele abi iga päev vähemalt kolm tundi (üle 20 tunni nädalas).
- Suurema hoolduskoormusega on sagedamini sügava puudega ning üle 50-aastaste puuetega inimeste hooldajad.
- 18% hooldajatest on pidanud vähendama/ loobuma töötamisest või õppimisest



Hooldusteenuste vajadus

| Teenus | Teenuse mahud 2007 | Osakaal 65+ | Tegelik vajadus 2008 | Tegeliku vajaduse osakaal 65+ |
|---|--------------------|--------------|----------------------|-------------------------------|
| Hooldekodud | 4 970 | 2,2% | 6 380 | 2,8% |
| Kodused formaalsed teenused | 6 428 | 2,8% | 23 926 | 10,4% |
| Hooldushaiglad | 1 104 | 0,6% | 3 190 | 1,4% |
| KOKKU formaalse hoolduse saajad | 12 502 | 5,6% | 33 496 | 14,6% |
| Omastehoolduse saajad | 38 686 | 16,8% | 17 692 | 7,7% |
| Kokku formaalse ja omastehoolduse saajad | 51 188 | 22,3% | 51 188 | 22,3% |



Puudega lapsega pere hoolduskoormus

- › Vanema peamised abistajad
 - › 68% - teine leibkonnaliige
 - › 41% - pereliige väljastpoolt leibkonda
 - › **3%** - ametlik hooldaja, tugiisik, isiklik abistaja, lapsehoidja
 - › 5% keegi teine
 - › **16%** - ei ole muud abistajat peale puudega lapse peamise hooldaja



Puudega lapse olemasolu mõju leibkonnaliikmele

- 32% - keegi leibkonnaliikmetest pidi muutma töövormi
- 35% - ... pidi vähendama töökoormust
- 22% ... pidi loobuma tööl käimisest
- 10% - ... vähendama õppekoormust
- 11% ... pidi loobuma õppimisest
- 31% ... on veetnud vähem aega soovitud pereliikmetega
- 55% ... on tegelenud soovitud vähem oma huvidega
- 60% on soovitud vähem aega, et lihtsalt puhata



Hoolduskoormusega isikute vajadused

- Üle kolmandiku (37%) hooldajatest vajab hooldamisel lisaabi, 11% olulisel määral.
- Kõige enam vajatakse teenustest:
 - transporditeenuseid
 - hoolduskoormust vähendavad teenused: tugiisiku, isikliku abistaja, lapsehoiu, koduabiline, ööpäevase hoiu või päevakeskuse teenuseid



➤ ABI ANDMISE KOHUSTUS JA OLUKORD



Abi andmise kohustus (SHS)

- ÕIGUS (SHS §3)
- 3) abi andmise kohustus, kui isiku ja perekonna võimalused toimetulekuks ei ole piisavad;
- 4) isiku ja perekonna toimetuleku soodustamine.

- KOHUSTUS
- KOV ülesandeks on sotsiaalteenuste, vältimatu sotsiaalabi ja muu abi andmise korraldamine ning sotsiaaltoetuste määramine ja maksmine
- Valla- või linnavalitsus korraldab abi vajava puudega isiku toimetuleku sotsiaalteenuste osutamise, sotsiaaltoetuste maksmise, vältimatu sotsiaalabi ja muu abi osutamise teel.

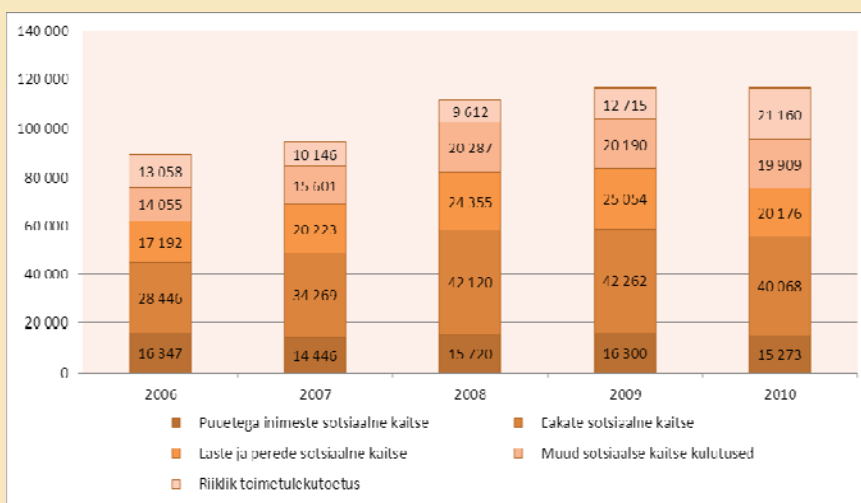


Eesti sotsiaalhoolekande korraldus

| Riiklikult rahastatavad ja korraldatavad sotsiaalteenused (läbi SKA) | Riiklikult rahastatavad ja kohalikul tasandil (MV, KOV) korraldatavad sotsiaalteenused ja -toetused | Kohalike omavalitsuste korraldatavad ja rahastatavad sotsiaalteenused ja -toetused |
|---|--|--|
| <ul style="list-style-type: none"> ➤ Psüühilise erivajadusega inimeste hoolekanne, ehk eri-hoolekandeteenused ➤ Puuetega inimeste rehabilitatsioon ➤ Ohvriabi teenus | <ul style="list-style-type: none"> ➤ Laste asendushooldus (asenduskodu, perekonnas hooldamine) ➤ Puuetega inimeste abivahendid (proteesid, ortoosid ja muud abivahendid) ➤ Toimetulekutoetus ➤ Puudega lapse lapsehoiuteenus | <ul style="list-style-type: none"> ➤ Isikliku abistaja ja tugiisiku teenused ➤ Hooldaja määramine ja hooldajatoetus ➤ Koduteenused ➤ Päevakeskuse ➤ Hooldamine hk ➤ Eluasemeteenused ➤ Sotsiaaltransport ➤ Varjupaigatoetus ➤ Turvakoduteenus |

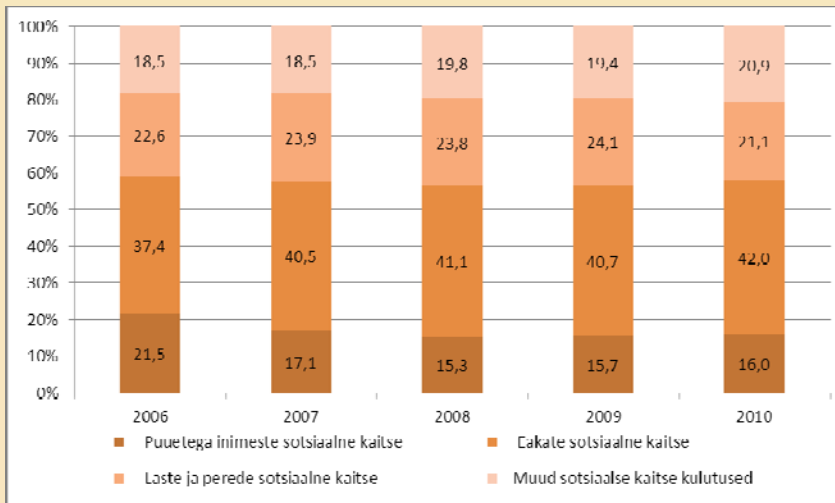


Kohalike omavalitsuste sotsiaalse kaitse kulutused sihtrühmade järgi, tuhat eurot

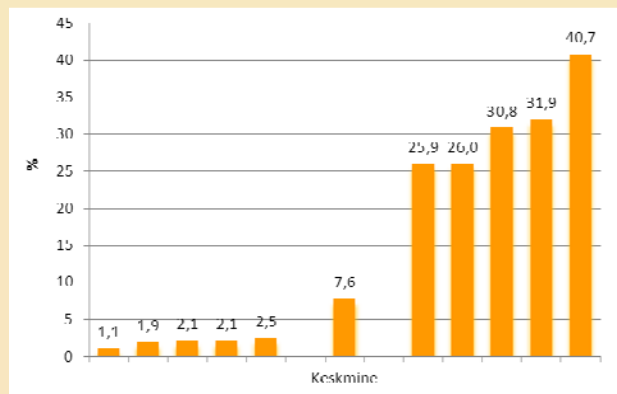




Kohalike omavalitsuste sotsiaalse kaitse kulutuste struktuur (toimetulekutoetusega), %

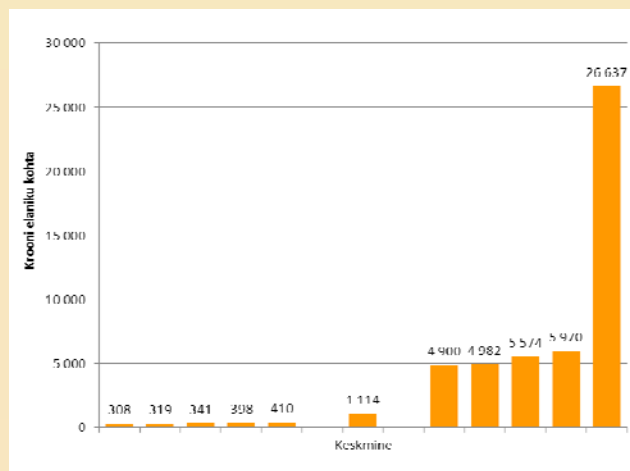


Sotsiaalse kaitse kulutuste (toimetulekutoetusega) osatähtsus KOVi kogukuludes, 2010, %





Sotsiaalse kaitse kulutused (toimetulekutoetuseta) ühe elaniku kohta, 2010, krooni aastas



Teenusekasutajate arv KOV-des, 2010.aasta

| Koostisüksus | Kodu-teenused | Eluaseme-teenus ¹ | Tugisiku-teenus | Isiklik abistaja | Lapsehoiu-teenus | Perekonnas-hooldamine ² |
|--------------|---------------|------------------------------|-----------------|------------------|------------------|------------------------------------|
| Harju | 557 | 499 | 18 | 19 | 586 | 46 |
| Hiiu | 58 | 36 | 1 | 2 | 9 | 2 |
| Ida-Viru | 585 | 1685 | 86 | 4 | 64 | 57 |
| Jõgeva | 538 | 220 | 69 | 0 | 11 | 4 |
| Järva | 135 | 264 | 6 | 17 | 10 | 6 |
| Lääne | 197 | 65 | 7 | 15 | 30 | 4 |
| Lääne-Viru | 335 | 534 | 15 | 14 | 23 | 8 |
| Põlva | 192 | 149 | 5 | 9 | 75 | 13 |
| Pärnu | 417 | 291 | 61 | 15 | 34 | 16 |
| Rapla | 233 | 311 | 8 | 1 | 47 | 17 |
| Saare | 175 | 125 | 71 | 13 | 3 | 8 |
| Tallinn | 1386 | 1750 | 60 | 173 | 1871 | 76 |
| Tartu | 592 | 571 | 259 | 44 | 923 | 28 |
| Valga | 250 | 173 | 33 | 0 | 20 | 16 |
| Viljandi | 237 | 101 | 39 | 2 | 47 | 18 |
| Võru | 338 | 284 | 60 | 16 | 9 | 18 |
| Kokku | 6225 | 7058 | 798 | 344 | 3762 | 337 |

¹Eluasemete arv, aasta lõpus; ² aasta lõpus



Teenust osutavate omavalitsuste arv (226), 2010. aastal

| | Kodu- teenused | Eluaseme- teenus | Tugisiku- teenus | Isiklik abistaja | Lapsehoiu- teenus | Perekonnas hooldamine |
|--------------|-------------------|---------------------|---------------------|---------------------|----------------------|--------------------------|
| Harju | 22 | 19 | 8 | 8 | 12 | 15 |
| Hiiu | 5 | 5 | 1 | 2 | 1 | 1 |
| Ida-Viru | 17 | 14 | 2 | 1 | 2 | 12 |
| Jõgeva | 12 | 9 | 6 | 0 | 1 | 3 |
| Järva | 10 | 8 | 3 | 2 | 1 | 4 |
| Lääne | 8 | 9 | 3 | 4 | 1 | 1 |
| Lääne-Viru | 14 | 15 | 6 | 4 | 1 | 6 |
| Põlva | 11 | 13 | 1 | 4 | 2 | 5 |
| Pärnu | 13 | 16 | 6 | 3 | 2 | 4 |
| Rapla | 10 | 10 | 3 | 1 | 3 | 7 |
| Saare | 11 | 12 | 4 | 4 | 1 | 4 |
| Tallinn | 1 | 1 | 1 | 1 | 1 | 1 |
| Tartu | 16 | 16 | 5 | 2 | 7 | 7 |
| Valga | 8 | 12 | 6 | 0 | 2 | 6 |
| Viljandi | 8 | 9 | 8 | 2 | 2 | 8 |
| Võru | 10 | 13 | 3 | 3 | 1 | 6 |
| Kokku | 176 | 181 | 66 | 41 | 40 | 90 |



Teenust osutavate omavalitsuste arv (226), 2010. aastal

- KOV poolt korraldatud omastehoolduse eneseabigrupid
- KOV poolt korraldatud omastehoolduse koolitused

➤ * statistikat ei koguta



Hooldaja ja hooldajatoetus

› Täisealise isiku hooldus (SHS 28²)

- › (1) Valla- või linnavalitsus seab hoolduse täisealisele isikule, kes vaimse või kehalise puude tõttu vajab abi oma õiguste teostamiseks ja kohustuste täitmiseks, kui eestkoste seadmine sellele isikule ei ole vajalik. Hoolduse seadmisel määratakse kindlaks hooldaja ülesanded.
- › (2) Hooldust teostab valla- või linnavalitsuse poolt määratud hooldaja. Hooldus seatakse ja hooldaja määratakse hooldatava nõusolekul.
- › (3) Hooldaja võib hooldatavat esindada üksnes hooldatavalt saadud sellekohase volituse alusel.
- › (4) Valla- või linnavalitsus lõpetab hoolduse, kui seda soovib hooldatav või kui hoolduse seadmise alus on ära langenud.
- › (5) Kohaliku omavalitsusüksuse volikogu kehtestab hoolduse seadmise ja hooldaja määramise korra.



Sotsiaalmaksu maksmine

- › (1¹) Vald või linn maksab sotsiaalmaksu Eestis elava isiku eest, kes:
 - 1) hooldab puudega isikut sotsiaalhoolekande seaduse § 28² alusel ja kellele valla- või linnavalitsus maksab toetust puudega isiku hooldamise eest ja kes ei tööta ega saa riiklikku pensioni või
 - 2) hooldab puudega last ja kellele valla- või linnavalitsus maksab toetust puudega lapse hooldamise eest ja kes ei tööta ega saa riiklikku pensioni.



➤ RIIKLIKUD MEETMED JA RIIGI TUGI KOVIE HOOLEKANDE KORRALDAMISEL



Riiklikud meetmed puudega laste peredele

- * PISTS makstakse puudega lapse toetust ja õppetoetust. Puudega lapse toetus olenevalt puude raskusastmest on kuus kas **69,04** eurot või **80,55** eurot.
- * Rehabilitatsiooniteenus (*sh füsioterapeudi teenust, tegevusterapeudi ja loovterapeudi teenust ning sotsiaaltöötaja, eripedagoogi, psühholoogi ja logopeedi teenust*) – max **1596** euro aastas lapse kohta
- * Abivahendite vajaduse hindamine ja määramine. Abivahendite müük, laenutamine ja hüvitamine.
- * 420 raske või sügava puudega lapse hoiuteenus ja muude neile vajalike teenuste osutamist ja arendamist **994 226 euro** ulatuses aastas.
- ESF toetus KOV teenuste arendamiseks



Riiklikud meetmed hooldajale

- › *Puuetega inimeste organisatsioonide rahastamine HMN, ESF – eneseabi rühmad, psühholoogiline abi; juhendid
- › „Hooliva hooldaja käsiraamat“. 2009
- › Vanaduspensioni määramiseks nõutava pensionistaaži (15 aastat Eestis omandatud pensionistaaži) olemasolul tekib emal, isal, võõrasvanemal, eestkostjal või hooldajal, kes on kasvanud vähemalt kaheksa aastat alla 18-aastast keskmise, raske või sügava puudega last, õigus vanaduspensionile 5 aastat enne vanaduspensioniiikka jõudmist.
- › Puudega lapse emal või isal on õigus saada lapsepuhkust üks tööpäev kuus kuni lapse 18-aastaseks saamiseni, mille eest tasutakse keskmise töötasu alusel.



Raske või sügava puudega lapse lapsehoiuteenus

- › Raske või sügava puudega lapse vanemale hüvitab riik lapsehoiuteenuse kulusid.
- › Lapsehoiuteenus ei kompenseeri puudega lapsele ja tema perele lasteaiakoha puudumist või koolis käimise võimaluse puudumist.
- › Puudega lastel on teistega võrdsed õigused käia lasteaias ning koolis ja lapsehoiuteenus on lapsevanema jaoks täiendav abi puudega lapse kasvatamisel.
- › Puudega lapse lapsehoiuteenuse vahendite ülejäägist võivad kohalikud omavalitsused arendada ja osutada puuetega lastele ja nende peredele vajalikke teenuseid.
- › 420 raske või sügava puudega lapse hoiuteenuse ja muude neile vajalike teenuste osutamist ja arendamist **994 226 euro** ulatuses aastas.



Riiklikud hoolekandeprogrammid (ESF)

- 2010.aastal alustati ESF-i meetme „Töölesaamist toetavad hoolekandemeetmed“ toel hooldusteenuse pakkumist rohkem kui:
 - 700 inimesele, et nende hooldajatel oleks võimalik tööl käia.
 - 2011.aastal alustati samal eesmärgil lapsehoiuteenus, tugiisiku ja isikliku abistaja teenuse pakkumist.



Meede „Töölesaamist toetavad hoolekandemeetmed“

Viiakse ellu läbi avatud taotlusvoorude ja programmide.

Avatud taotlusvoorud (**INNOVE**):

I voor (2009)– nõustamisteenused, transporditeenus ja lapsehoiu teenus;

II voor (2010) – hooldusteenused;

III voor (2011) – tugiisiku, isikliku abistaja ja lapsehoiu teenus

Planeerimisel IV voor (2012) - tugiisiku, isikliku abistaja ja lapsehoiu teenus ning (*kodused*) *hooldusteenused* (?)



Käimasolevad arengustegevused riigi poolt

Teenusejuhised KOV teenustele 2011. aasta lõpus

- soovituslike nõuete kirjeldus, millest teenuste osutamisel lähtuda
- eakatele suunatud teenustest kirjeldatakse koduteenus ning päevases ja ööpäevases vormis osutatav hooldusteenus
- Puudega lapsele – lapsehoiuteenus, tugiisik, transporditeenus, elukoha kohandamine + riiklikud teenused (rehabilitatsioon, puudega lapse lapsehoid, abivahendid)

KOV sotsiaalteenuste nõuete riiklik sätestamine ?

Hooldusvajaduse hindamise meetodika (InteRAI) kasutuselevõtmise ettevalmistamise jätkamine – võrreldava ja objektiivse hooldusvajaduse hindamise kasutusele võtmine - KOV/perearst koostöös



Käimasolevad arengustegevused riigi poolt

ESF 2012 -2013/ 2014 + ette valmistamine

Kolmandasektori organisatsioonide jätkuv toetamine HMN

Riiklike lapsehoiuteenuste pakkumise laienemine igal aastal KOVs

Sügava puudega lapse hoiu ja toetuse teenuste analüüs (toetaks lasteaias, koolis käimist, võimaldaks vanemal ühiskonnas osaleda)



Käimasolevad arendustegevused riigi poolt

- › (koduste) hooldusteenuste rahastamise toetamise võimaluse analüüs – kaasrahastuse mudeli kasutusele võtmine
- › hoolduse ja tervishoiu tugevam seostamine – hindamine esmatasandil, hoolduse ja õendusabi koos osutamine
- › Esmatasandi koostöö tugevdamine – sotsiaaltöötaja/perearst/



Riiklikud strateegiad

- › Laste ja perede strateegia – 2011
- › Aktiivse vananemise strateegia – 2012
- › Puuetega inimeste õiguste kaitse strateegia 2012/2013



Laiapõhjalisemad aruteluküsimused

- › Üheselt mõistetav tasakaal isiku ja pere vastustuse ning KOV/riigi vastustuse vahel

- › Tugiteenuste kättesaadavus hooldustvajavale inimesele – KOV suutlikkuse ühtlustamine, riigi tugi

- › Omastehooldaja olemasolu ja vajaduste esile toomine. (toetuse suurendamine hooldajale peaks olema kooskõlas tugiteenuste kättesaadavusega)
 - › Omastehooldaja tugimeetmete kirjeldamine õigusloomes?

- ›